

# **Stadt Ratzeburg**

Ratzeburg, 18.07.2017

- Ausschuss für Schule, Jugend und Sport -

Hiermit werden Sie

**zur 23. Sitzung des Ausschusses für Schule, Jugend und Sport am Donnerstag,  
20.07.2017, 18:30 Uhr,  
in den Ratssaal**

eingeladen.

Bitte benachrichtigen Sie den Vorsitzenden und die/den zuständigen Vertreter/in, falls Sie verhindert sind.

## **T a g e s o r d n u n g**

### **Öffentlicher Teil**

- |          |  |                    |
|----------|--|--------------------|
| Punkt 1  | Eröffnung der Sitzung durch die/den Vorsitzende/n und Feststellung der ordnungsgemäßen Einladung, der Anwesenheit und der Beschlussfähigkeit |                    |
| Punkt 2  | Anträge zur Tagesordnung mit Beschlussfassung über die Nichtöffentlichkeit von Tagesordnungspunkten  |                    |
| Punkt 3  | Beschluss über Einwendungen zur Niederschrift vom 22.06.2017   |                    |
| Punkt 4  | Bericht über die Durchführung der Beschlüsse aus der Sitzung vom 22.06.2017  |                    |
| Punkt 5  | Bericht der Verwaltung   |                    |
| Punkt 6  | Fragen, Anregungen und Vorschläge von Einwohnerinnen und Einwohnern  |                    |
| Punkt 7  | Kindertagesstätten, hier: Einrichtung zweier Regelgruppen, Trägerschaft  | SR/BeVoSr/478/2017 |
| Punkt 8  | Teilnahme des Schulträgers an Schulkonferenzen der Lauenburgischen Gelehrtenschule   | SR/BeVoSr/476/2017 |
| Punkt 9  | Aufhebung des Sperrvermerks bei der HH-Stelle 551.5007 - Gebäudeunterhaltung (BBN) 2017 an der Ruderakademie Ratzeburg                       | SR/BeVoSr/477/2017 |
| Punkt 10 | Anträge  |                    |
| Punkt 11 | Anfragen und Mitteilungen  |                    |

Thomas Kuehn  
Vorsitzende/r

**Beschlussvorlage Stadt Ratzeburg**

Stadt Ratzeburg 2013 – 2018

Datum: 10.07.2017

SR/BeVoSr/476/2017

Gremium	Datum	Behandlung
Ausschuss für Schule, Jugend und Sport	20.07.2017	Ö
Stadtvertretung	09.10.2017	Ö

Verfasser: Herr Lutz Jakubczak

FB/Aktenzeichen:

**Teilnahme des Schulträgers an Schulkonferenzen der Lauenburgischen Gelehrtenschule**

**Zielsetzung:**

Mitwirkung des Schulträgers an Entscheidungen

**Beschlussvorschlag:**

**Der ASJS empfiehlt der Stadtvertretung zu beschließen, aus ihrer Mitte Frau/Herrn..... als Vertreterin/Vertreter der Stadt Ratzeburg in den Schulkonferenzen der Lauenburgischen Gelehrtenschule zu bestimmen.**

\_\_\_\_\_  
Bürgermeister

\_\_\_\_\_  
Verfasser

**elektronisch unterschrieben und freigegeben durch:**

Lutz Jakubczak am 06.07.2017

Bürgermeister Voß am 10.07.2017

**Sachverhalt:**

Die Stadt Ratzeburg hat gemäß den Bestimmungen des Schulgesetzes des Landes Schleswig-Holstein Herrn Hildebrand als Vertreter der Stadt Ratzeburg in den Schulkonferenzen der Lauenburgischen Gelehrtenschule bestimmt. Nach Ausscheiden des Herrn Hildebrand aus der Stadtvertretung empfahl der ASJS der Stadtvertretung, Herrn Eckhard Rickert als Nachfolger zu bestimmen. Da Herr Rickert jedoch zwischenzeitlich in eine Nachbargemeinde verzogen ist, wurde der Beschluss der Stadtvertretung ausgesetzt. Der ASJS hat nunmehr erneut eine städtische Vertretung in den Schulkonferenzen zu empfehlen

**Finanzielle Auswirkungen:**

Durch die Ausführung des vorgeschlagenen Beschlusses entstehen folgende Auswirkungen auf den Haushalt:

-keine-

**Anlagenverzeichnis:**

**mitgezeichnet haben:**

**Beschlussvorlage Stadt Ratzeburg**

Stadt Ratzeburg 2013 – 2018

Datum: 17.07.2017

SR/BeVoSr/478/2017

Gremium	Datum	Behandlung
Ausschuss für Schule, Jugend und Sport	20.07.2017	Ö

Verfasser: Herr Lutz Jakubczak

FB/Aktenzeichen:

**Kindertagesstätten, hier: Einrichtung zweier Regelgruppen, Trägerschaft**

**Zielsetzung:**

Sicherstellung der Versorgung mit Regelplätzen und kurzfristige Umsetzung des Rechtsanspruches auf einen Regelplatz

**Beschlussvorschlag:**

**Der ASJS beschließt, die Trägerschaft für die neu einzurichtenden Regelgruppen im Seminarweg 1 in Ratzeburg für die Zeit von 4 Jahren an ..... zu vergeben. Die Verwaltung wird beauftragt, die erforderlichen vertraglichen und baulichen Maßnahmen für einen Beginn der Kinderbetreuung zum schnellstmöglichen Zeitpunkt, durchzuführen.**

\_\_\_\_\_  
Bürgermeister

\_\_\_\_\_  
Verfasser

**elektronisch unterschrieben und freigegeben durch:**

Lutz Jakubczak am 17.07.2017

Bürgermeister Voß am 17.07.2017

**Sachverhalt:**

In der Sitzung des ASJS am 22.06.2017 hat die Verwaltung vorgeschlagen, in den ehemaligen Klassenräumen Seminarweg 1 in Ratzeburg zwei Regelgruppen als Nebenstelle der städtischen Kindertagesstätte Domhof, einzurichten.

Der Ausschuss ist diesem Vorschlag nicht gefolgt und hat beschlossen, dass sich die Träger aller Kindertageseinrichtungen in Ratzeburg bis zum 15.07.2017 um die Trägerschaft dieser 2 Regelgruppen bewerben können.

Dieser Aufforderung sind die **Montessori Ratzeburg gGmbH** als freier Träger und die **Kirchengemeinde St. Petri** nachgekommen und haben eine schriftliche Interessenbekundung innerhalb der gesetzten Frist bei der Stadt eingereicht .

Darüber hinaus hat sich der DRK-Kreisverband um die Trägerschaft beworben. Das DRK ist derzeit noch nicht freier Träger einer Kindertagesstätte in Ratzeburg und wurde dementsprechend seitens der Stadt auch nicht angeschrieben. Die Interessenbekundungen der Institutionen sind der Vorlage als Anlage beigefügt.

Außerdem bleibt der Betrieb durch die **Stadt Ratzeburg** als Außenstelle des städtischen Kindergartens weiterhin möglich.

### **Finanzielle Auswirkungen:**

Durch die Ausführung des vorgeschlagenen Beschlusses entstehen folgende Auswirkungen auf den Haushalt:

### **Anlagenverzeichnis:**

**mitgezeichnet haben:**

Ö 7



**Deutsches  
Rotes  
Kreuz**

*Aus Liebe zum Menschen.*

DRK-Kreisverband Herzogtum Lauenburg e.V. \* Röpertsberg 10 \* 23909 Ratzeburg

Stadt Ratzeburg  
z. Hd. Herr Jakubczak  
Unter den Linden 1

23909 Ratzeburg

**DRK-Kreisverband  
Herzogtum Lauenburg e.V.**

Röpertsberg 10  
23909 Ratzeburg  
Tel. 04541-8644 0  
www.DRK-KV-RZ.de  
info@drk-kv-rz.de

**Ihr Schreiben**

**Ihr Zeichen**

**Aktenzeichen**

**Anlage**

**Bereich/Team**  
Kindertagesstätten

**Bearbeiter/in**  
Lena Siemann

**Durchwahl**  
04155-1229729

**Fax**  
041551229470

**E-Mail**  
Lena.siemann@drk-kv-rz.de

**Kreisgeschäftsführung**  
Peter Timmermanns  
Björn Urbschat

**IK-Nummer**  
500 106 278

**Kreissparkasse**  
Herzogtum Lauenburg

BLZ 230 527 50  
Konto 140 945

BIC NOLADE21RZB  
IBAN DE81230527500000140945

Die 7 Grundsätze der Rot Kreuz-  
und Rot Halbmondbewegung:

Menschlichkeit  
Unparteilichkeit  
Neutralität  
Unabhängigkeit  
Freiwilligkeit  
Einheit  
Universalität

Ratzeburg, 03.07.2017

## **Interessenbekundung zur Trägerübernahme einer Einrichtung 2 Regelgruppen in Ratzeburg**

Sehr geehrter Herr Jakubczak,

als voraussichtlich neuer Träger der KiTa Mauselloch haben wir von dem Vorhaben einer temporären Einrichtung mit 2 Regelgruppen in Ratzeburg, zum spätestens 01.10.2017 in Betrieb zu nehmen, erfahren. In Ihrem Schreiben vom 23.06.2017 verweisen sie auf einen schnellstmöglichen Start des Betriebes und fordern zu eventueller Interessensbekundung auf.

Mit diesem Schreiben möchten wir unser Interesse zur Übernahme der Trägerschaft für dieses schnell umzusetzende Vorhaben bekunden.

Das Deutsche Rote Kreuz ist die weltweit größte Hilfsorganisation. In Deutschland sind unter dem Dach des DRK Bundesverbandes 19 Landesverbände und 480 Kreisverbände tätig. Ihre Aufgaben erfüllen alle Organisationsstufen im Zeichen der sieben Grundsätze (Menschlichkeit, Unparteilichkeit, Neutralität, Unabhängigkeit, Freiwilligkeit, Einheit, Universalität). Bundesweit übernimmt das DRK die Trägerschaft in 1300 Kindertagesstätten und betreut und fördert 93.000 Kinder im Alter von 2 Monaten bis 14 Jahren. Davon 81 Kitas mit 6.000 Kindern in Schleswig-Holstein.

In allen Einrichtungen steht das Kind in seiner Lebenssituation im Mittelpunkt. Mädchen und Jungen werden als eigenständige Persönlichkeiten geachtet. Sie haben alle gleichen Anspruch auf Bildung, Erziehung und Betreuung ohne Ansehen der Nationalität, der Ethnischen Zugehörigkeit, der Religion, ihres Geschlechtes, der sozialen Stellung und ihrer speziellen körperlichen, seelischen und geistigen Bedingungen. Unsere Pädagogik ist geprägt durch Akzeptanz, Toleranz und Wertschätzung. Wir ermöglichen Partizipation und beteiligen Kinder und Eltern an den für die Kinder so wichtigen Entwicklungsschritten. Wir stehen ein für Integration und Zusammenleben in gegenseitiger Anerkennung.

Ein weiterer Schwerpunkt ist neben den Kindern und deren Eltern die Mitarbeiterschaft. Wir haben einen eigenen Tarifvertrag in dem die Mitarbeiter eine

festen und verbindlichen Sicherheit finden. Uns ist es wichtig, dass der Beruf mit dem Familienleben übereinstimmt und dadurch die Arbeitszufriedenheit erkennbar höher ist. Des Weiteren möchten wir, dass die Mitarbeiterinnen sich mit der Einrichtung identifizieren und ihre Ideen in die Weiterentwicklung der Einrichtung verwirklichen können.


Für die zu übernehmende Kita in Ratzeburg werden wir unser Konzept für die Kitas des DRK im Kreis Herzogtum Lauenburg übernehmen und an die örtlichen Gegebenheiten anpassen. Eine starke Identifizierung zur Stadt Ratzeburg wird hier ein Schwerpunkt sein.

In Ihrem o.g. Schreiben ist vorgesehen, die 2 Gruppen zunächst im Erdgeschoss des Seminarweges 1 in Ratzeburg einzurichten. Diese Option würden wir gerne nutzen, wenn Sie das DRK mit der Aufgabe betrauen, um eine schnelle Platzvorhaltung zu gewährleisten. Für alle Überlegungen bzgl. dauerhafter Lösungen sind wir offen. Auch eine mittelfristige Lösung zusammen mit der Kita „Mauseloch“ halten wir für denkbar.

Gerne würden wir Ihnen unsere Idee näher in einem persönlichen Gespräch erläutern.

Über ein solches persönliches Gespräch würden wir uns sehr freuen.  
Für Rückfragen stehen wir gerne zur Verfügung.

Mit freundlichen Grüßen



Peter Timmermanns  
Kreisgeschäftsführer



Lena Siemann  
Kindertagesstätte



Stadt Ratzeburg  
Fachbereich Schulen, Sport, Familie, Jugend und Senioren  
Herrn Jakubczak  
Unter den Linden 1

23909 Ratzeburg

Montag, 10. Juli 2017

### *Kita-Bedarfsplanung*

Sehr geehrter Herr Jakubczak,

unter Bezugnahme auf Ihr Schreiben vom 26. Juni 2017 und die zwischenzeitlich durchgeführte Besichtigung der Räumlichkeiten bestätigen wir unser Interesse, die beiden Regelgruppen als Träger zu realisieren. Uns ist bewusst, dass die Anmietung der dafür vorgesehenen Räumlichkeiten zunächst auf drei Jahre befristet wird und sind mit entsprechenden Klauseln im Mietvertrag einverstanden.

Wir gehen davon aus, den Betrieb wie gewünscht spätestens bis Oktober aufnehmen zu können, sofern die baulichen Voraussetzungen seitens der Stadt bis dahin geschaffen werden können. Die Liste der zu bestellenden Möbel und Gegenstände wird derzeit vorbereitet und die Bestellung kann sofort nach Zuteilung der Gruppen ausgelöst werden. Bei Lieferzeiten von 6 bis 8 Wochen könnte der größte Teil bis Ende September geliefert werden, sofern wir noch im Juli bestellen können.

Nach unserer ersten Interessenbekundung haben wir unverzüglich Stellen ausgeschrieben und bereits die ersten vielversprechenden Bewerbungsgespräche geführt. In dieser Woche werden weitere folgen. Wir gehen davon aus, den größten Teil des Personalbedarfs noch vor den Sommerferien gefunden zu haben.

Wir haben Erfahrung im Aufbau neuer Kitas und sind als kleiner Träger schnell in den Abläufen und flexibel. Wir würden uns über eine Zusage sehr freuen.

Mit freundlichen Grüßen

Hagenkötter  
Geschäftsführer



*Pastorin Wiebke Keller, Mechower Str. 4, 23909 Ratzeburg, Tel. 04541/879 2866*

Ratzeburg, 14.07.2017

Herrn Jakubczak  
Stadt Ratzeburg  
Unter den Linden 1  
23909 Ratzeburg

**Temporäre Einrichtung von 2 Regelgruppen in Ratzeburg aufgrund des aktuellen Bedarfsplanes; Übernahme der Trägerschaft**

Sehr geehrter Herr Jakubczak,

wir bedanken uns für Ihr Schreiben vom 23.06.2017, in dem Sie uns über die temporäre Einrichtung von zwei Regelgruppen im Seminarweg 1 unterrichten. Die Ev.-Luth Kirchengemeinde St. Petri möchte mit diesem Schreiben ihr Interesse bekunden, die Trägerschaft für diese zwei Regelgruppen zu übernehmen. Hintergrund unserer Bewerbung ist die geplante Neubaumaßnahme an der Seedorfer Straße. Wie schon mehrfach thematisiert gibt es für Ersatzbauten derzeit keine kommunalen Zuschüsse von Bund und Land. Lediglich für die neu geschaffene Krippengruppe können, vorbehaltlich der weiteren Förderkulisse von Bund und Land ab dem Jahr 2019, Zuschüsse in Höhe von 220.000 € erwartet werden. Könnte bei anhaltendem Bedarf die langfristige Schaffung der zwei Regelgruppen im Neubau an der Seedorfer Str. realisiert werden, würden die dann rechnerisch möglichen Bundes- und Landeszuschüsse in Höhe von 880.000 € die Finanzierung der Gesamtmaßnahme erleichtern. Eine Situation, die sowohl der Stadt Ratzeburg als auch den Eltern, die ja anteilig einen festen Prozentsatz der Betriebskosten zahlen, zu Gute käme. Voraussetzung für eine derartige Umsetzung ist, dass von der Stadt Ratzeburg für die Schaffung der temporären Regelgruppen keine Bundes- und Landesmittel beantragt werden.

Wir bitten, diese strategischen Überlegungen bei Ihrer Entscheidung zu berücksichtigen. Für Rückfragen stehen wir Ihnen gern zur Verfügung.

Mit freundlichen Grüßen  
Wiebke Keller





Stadt Ratzeburg  
Fachbereich Schulen, Sport, Familie, Jugend und Senioren  
Herrn Jakubczak  
Unter den Linden 1

23909 Ratzeburg

Montag, 17. Juli 2017

### *Kita-Bedarfsplanung*

Sehr geehrter Herr Jakubczak,

in Ergänzung zu unserem Schreiben vom 10. Juli 2017 können wir berichten, dass wir unsere Planung für die möglichen zwei Regelgruppen am Inselstandort weiter vorangetrieben haben. Nach Abschluss der ersten Runde der Vorstellungsgespräche in der letzten Woche konnte wir bereits drei der vier vorgesehenen neuen Mitarbeiter\*innen gewinnen. Da diese ihre bestehenden Arbeitsverträge noch im Juli kündigen müssten wird um eine rasche Entscheidung noch vor dem Beginn der Sommerferien gebeten.

Die Dienstplangestaltung durch die Leiterin unseres Kinderhauses Frau Muth würde so aussehen, dass drei erfahrene Kräfte aus unserer bestehenden Einrichtung ergänzt durch eine neue Mitarbeiterin die neue Kita auf der Insel führen würden. Dadurch wäre sichergestellt, dass vom ersten Tag an durch ein eingespieltes Team auch in der neuen Kita unser bewährter Ablauf praktiziert werden könnte. Das würde Stabilität und Vertrauen bei Kindern und Eltern schaffen. Die neu eingestellten Mitarbeiter\*innen würden dann in unserem „Stammhaus“ eingearbeitet.

Für den 23. August haben wir einen ersten Elternabend geplant. Dafür müssten wir so schnell wie möglich bei einem Zuschlag die Liste der Eltern der 38 noch nicht versorgten Kinder erhalten, um diese sofort informieren zu können. Einen Teil der Namen müssten wir kennen, weil allein bei uns 20 Kinder auf der Warteliste standen.

Sofern die baulichen Voraussetzungen erfüllt sind, können wir bei einer schnellen Entscheidung die Eröffnung der neuen Kita auf der Insel zum 1. Oktober sicherstellen.

Mit freundlichen Grüßen

Hagenkötter  
Geschäftsführer

**Beschlussvorlage Stadt Ratzeburg**

Stadt Ratzeburg 2013 – 2018

Datum: 10.07.2017

SR/BeVoSr/476/2017

Gremium	Datum	Behandlung
Ausschuss für Schule, Jugend und Sport	20.07.2017	Ö
Stadtvertretung	09.10.2017	Ö

Verfasser: Herr Lutz Jakubczak

FB/Aktenzeichen:

**Teilnahme des Schulträgers an Schulkonferenzen der Lauenburgischen Gelehrtenschule**

**Zielsetzung:**

Mitwirkung des Schulträgers an Entscheidungen

**Beschlussvorschlag:**

**Der ASJS empfiehlt der Stadtvertretung zu beschließen, aus ihrer Mitte Frau/Herrn..... als Vertreterin/Vertreter der Stadt Ratzeburg in den Schulkonferenzen der Lauenburgischen Gelehrtenschule zu bestimmen.**

\_\_\_\_\_  
Bürgermeister

\_\_\_\_\_  
Verfasser

**elektronisch unterschrieben und freigegeben durch:**

Lutz Jakubczak am 06.07.2017

Bürgermeister Voß am 10.07.2017

**Sachverhalt:**

Die Stadt Ratzeburg hat gemäß den Bestimmungen des Schulgesetzes des Landes Schleswig-Holstein Herrn Hildebrand als Vertreter der Stadt Ratzeburg in den Schulkonferenzen der Lauenburgischen Gelehrtenschule bestimmt. Nach Ausscheiden des Herrn Hildebrand aus der Stadtvertretung empfahl der ASJS der Stadtvertretung, Herrn Eckhard Rickert als Nachfolger zu bestimmen. Da Herr Rickert jedoch zwischenzeitlich in eine Nachbargemeinde verzogen ist, wurde der Beschluss der Stadtvertretung ausgesetzt. Der ASJS hat nunmehr erneut eine städtische Vertretung in den Schulkonferenzen zu empfehlen

**Finanzielle Auswirkungen:**

Durch die Ausführung des vorgeschlagenen Beschlusses entstehen folgende Auswirkungen auf den Haushalt:

-keine-

**Anlagenverzeichnis:**

**mitgezeichnet haben:**

**Beschlussvorlage Stadt Ratzeburg**

Stadt Ratzeburg 2013 – 2018

Datum: 17.07.2017

SR/BeVoSr/477/2017

Gremium	Datum	Behandlung
Ausschuss für Schule, Jugend und Sport	20.07.2017	Ö

Verfasser: Herr Axel Koop

FB/Aktenzeichen: 2 / 20 20 581

**Aufhebung des Sperrvermerks bei der HH-Stelle 551.5007 - Gebäudeunterhaltung (BBN) 2017 an der Ruderakademie Ratzeburg**

**Zielsetzung:** Freigabe von Haushaltsmitteln für die Aufrechterhaltung der baulichen Qualitätsstandards vom Bundesleistungszentrum Rudern am Standort Ratzeburg

**Beschlussvorschlag:**

Der Ausschuss für Schule, Jugend und Sport beschließt die Aufhebung des bei der Haushaltsstelle 551.5007 vorhandenen Sperrvermerkes in Höhe von 120.000,00 €.

\_\_\_\_\_  
Bürgermeister

\_\_\_\_\_  
Verfasser

**elektronisch unterschrieben und freigegeben durch:**

Axel Koop am 14.07.2017

Lutz Jakubczak am 14.07.2017

Bürgermeister Voß am 17.07.2017

**Sachverhalt:**

Zum Zeitpunkt des Haushaltsbeschlusses für das Haushaltsjahr 2017 lag noch keine Kostenaufstellung für die diesjährigen Bauunterhaltungsmaßnahmen an der Ruderakademie Ratzeburg vor, sodass die Haushaltsstelle 551.5007 mit einem Sperrvermerk, über dessen Aufhebung der Ausschuss für Schule, Jugend und Sport bestimmen kann, versehen wurde.

Das beauftragte Architektenbüro streich-grage hat zur gemeinsamen Baubesprechung aller Beteiligten am 25.04.2017 einen Maßnahmenkatalog mit Gesamtkosten von 117.365,00 € vorgelegt. In diesem Gespräch wurde auch die zeitliche Problematik, die durch die späte Bewilligung der Zuwendungen entstehe

und die Einhaltung der Fördervorgaben erschwere, erörtert. In diesem Zusammenhang wurde seitens der Zuschussgeber signalisiert, einen entsprechenden Antrag auf vorzeitigen Maßnahmebeginn (VZM) zu stellen, damit bereits vor Erteilung entsprechender Zuwendungsbescheide förderunschädlich Rechtsgeschäfte (u. a. Ausschreibungen, Aufträge) getätigt werden können.

Die Kostenaufstellung wurde zwischenzeitlich auf Empfehlung der GMSH hinsichtlich der Sanierung der Motorbootgarage überarbeitet und schließt nunmehr mit einem Gesamtkostenvolumen in Höhe von 120.930,00 € ab. Die einzelnen Bauunterhaltungsmaßnahmen und die dafür veranschlagten Kosten können der beigefügten Anlage entnommen werden.

Unter Zugrundelegung der bisherigen Fördersätze wird von folgender Finanzierung ausgegangen:

Zuweisung des Bundes: 60.645,00 € (50 %)  
Zuweisung des Landes: 30.232,50 € (25 %)  
Städtischer Eigenanteil: 30.232,50 € (25 %).

Der Förderantrag sowie der Antrag auf VZM wurden mit Schreiben vom 28.06.2017 dem Ministerium für Inneres und Bundesangelegenheiten des Landes Schleswig-Holstein übersandt.

Um rechtzeitig bei Vorliegen der Genehmigung zum VZM mit der Vorbereitung und Umsetzung der Bauunterhaltungsmaßnahmen beginnen zu können, ist die Aufhebung des Sperrvermerkes und damit die gleichzeitige Freigabe der Haushaltsmittel in Höhe von 120.000,00 € bei der Haushaltstelle 551.5007 erforderlich.

### **Finanzielle Auswirkungen:**

siehe Sachverhalt

### **Anlagenverzeichnis:**

Kostenaufstellung des Architektenbüros streich-grage vom 26.06.2017



lfd. Nr.	Bezeichnung der Bauunterhaltungsarbeiten unterteilt nach Gebäuden / Bauwerken, Außenanlagen	geschätzte Kosten (auf volle 5 € gerundet)	
		€	
1	2	3	
	<p>Ruderakademie Ratzeburg Domhof 37, 23909 Ratzeburg <b>Entwurf Bauunterhaltung BBN 2017</b></p> <p><u>Kostenberechnung für Instandsetzungen</u></p> <p><b>Baukosten</b></p> <p><u>Wohn- und Verwaltungsgebäude / Sportmedizin</u></p>		
1	<p>Die sanitären Einrichtungsgegenstände der WC- Räume und Duscbäder sind stark verschlissen und haben ihre Standzeit erreicht. Die Spiegel, Duschgarnituren und WC-Kleinteile sind zu erneuern. Die Einhebelmischarmaturen der Handwaschbecken in den Tages- WC- Räumen im Erdgeschoß schliessen nicht mehr und sind auszutauschen.</p>		
	25 Stck Spiegel oberhalb der Waschtische in den Bewohnerzimmern Trakt I - IV erneuern	62	1.550
	27 Stck Duschgarnituren in den Bewohnerzimmern Trakt I - IV sowie ehemalige Wohnung erneuern	68	1.836
	29 Stck WC- Bürstengarnituren, WC- Papierhalter und WC- Sitze in den Bewohnerzimmern Trakt I - IV, im WC- Raum Sportmedizin sowie in der ehemaligen Wohnung erneuern	260	7.540
	2 Stck Einhebelmischarmaturen erneuern	115	230
			11.156
		zuzüglich	19% MwSt
			2.120
			13.276
			13.280
2	<p>Die inneren Sonnenschutz- und Abdunkelungsanlagen im Fernsehraum sind stark verschlissen und haben ihre Standzeit erreicht. Die Vertikaljalousieanlagen sind zu erneuern.</p>		
	1 Stck 2- teilige Anlage vor Fassadenelement Osten ca. 4,4 x 2,0 m	330	330
	2 Stck 1- teilige Anlage vor Fenstern Süd je ca. 3,1 x 2,0 m	445	890
			1.220
		zuzüglich	19% MwSt
			232
			1.452
			1.455
3	<p>Die Beleuchtungsanlage in der Küche entspricht nicht mehr den aktuellen Anforderungen des Arbeitsschutzes und den Energieverbräuchen. Die Beleuchtungskörper aus dem Ursprungsjahr sind gegen LED-Langfeldleuchten auszutauschen. In dem Zusammenhang sind Decken- und oberhalb der Fliesen befindliche Wandflächen neu zu streichen.</p>		
	8 Stck Langfeldleuchten ausbauen und entsorgen	20	160
	8 Stck Deckenaufbau- Langfeldleuchten liefern und einbauen	185	1.480
	54 m <sup>2</sup> Wand- und Deckenflächen vorarbeiten und streichen	10	540
			2.180
		zuzüglich	19% MwSt
			414
			2.594
			2.595
4	<p>Die Beleuchtungskörper im Treppenhaus und Flur Trakt III / Sportmedizin sowie in der Sauna zeigen Beschädigungen, Erstteile sind nicht mehr verfügbar. Die Leuchten entsprechen nicht mehr dem energetischen Standard. Die Leuchten sind in LED-Technik zu erneuern. In dem Zusammenhang sind Deckenflächen neu zu streichen.</p>		
	11 Stck Leuchten ausbauen und entsorgen	20	220
	2 Stck Deckenaufbau- Langfeldleuchten liefern und einbauen	185	370
	1 Stck Deckenaufbau- Rundleuchte liefern und einbauen	145	145
	2 Stck wärme geschützte Wandaufbauleuchte liefern und einbauen	275	550
	5 Stck Wandaufbauleuchte liefern und einbauen	245	1.225
	1 Stck Außendeckenleuchte mit Bewegungsmelder	295	295
	18 m <sup>2</sup> Deckenflächen vorarbeiten und streichen	10	180
			2.985
		zuzüglich	19% MwSt
			567
			3.552
			3.555
	Übertrag		20.885



lfd. Nr.	Bezeichnung der Bauunterhaltungsarbeiten unterteilt nach Gebäuden / Bauwerken, Außenanlagen	geschätzte Kosten (auf volle 5 € gerundet)	
		€	
1	2	3	
	Übertrag		20.885
5	<p>Die Schließanlage aus mechanischen Profilzylindern hat ihre Standzeit erreicht. Schlüssel und Zylinder sind verschlissen. Die Ersatzteilbeschaffung wird zunehmend kostenintensiver. Durch damalige Erweiterungen hat die Anlage ihre Kapazität erreicht, weitere Ergänzungen oder Schließänderungen sind nicht mehr darstellbar.</p> <p>Die Anlage wird durch ein elektronisches Schließsystem mit Softwareunterstützung und Transpondertechnik ersetzt. Damit ist eine zukunftssichere Zutrittskontrolle gewährleistet.</p> <p>Die Haupteingangstür erhält eine Zugangsstation mit Codier- und Tastmodul, die Klingelanlage wird angepasst.</p>		
	90 Stck modulare Doppelzylinder mit außenseitiger Elektronik	325	29.250
	120 Stck programmierbare Transponder	10	1.200
	100 Stck Codekarten mit Clips	10	1.000
	1 Stck Codierstation und Tablet, Administratorrecht und Lizenz, Erstprogrammierung, Einweisung	1.860	1.860
	1 Stck Code-Türstation für Haupteingang mit Netzgerät	810	810
	1 Stck Demontage vorhandener Anlagenteile, Anbindung Türstation an vorhandene Türöffneranlage	520	520
	1 Stck Klingelanlage anpassen	375	375
			35.015
	zuzüglich	19% MwSt	6.653
			41.668
			41.670
6	<p>Die Wandoberflächen der Flure Trakt I - III im Obergeschoss, der dortigen Treppenaufgänge vom Keller- bis Obergeschoss mit Deckenflächen und die Wandflächen der Flure im Kellergeschoss sind stark verschlissen und haben ihre Standzeit erreicht. Wandflächen der Flure im Obergeschoss werden wie vorhanden oberhalb der Zargenhöhe gestrichen, bis Zargenhöhe wie alle anderen Wandflächen mit einem Spritzverfahren behandelt. Deckenflächen werden gestrichen.</p>		
	490 m <sup>2</sup> Wandflächen vorarbeiten und spritzen	28	13.720
	85 m <sup>2</sup> Wand- und Deckenflächen vorarbeiten und streichen	10	850
			14.570
	zuzüglich	19% MwSt	2.768
			17.338
			17.340
	<u>Turnhalle</u>		
7	<p>Die Bänke und Garderobenhaken in den Herren- und Damenumkleiden sind stark verschlissen und entsprechen nicht mehr den Unfallverhütungsvorschriften. Um die Böden der Räume effektiv reinigen zu können, werden wandhängende Garderobensitzbänke und wandhängende Garderobenleisten mit verdeckt liegenden Haken eingebaut.</p>		
	13 m wandhängende Garderobenbänke Umkleide Herren	225	2.925
	13 m wandhängende Garderobenleiste mit Haken Umkleide Herren	135	1.755
	14 m wandhängende Garderobenbänke Umkleide Damen	225	3.150
	14 m wandhängende Garderobenleiste mit Haken Umkleide Damen	135	1.890
			9.720
	zuzüglich	19% MwSt	1.847
			11.567
			11.570
	<u>Außenanlagen</u>		
8	<p>Die Sattelplatzbefestigung aus Betonplatten und Betonverbundsteinpflaster zeigt mehrere tiefe Absackungen. Die Versätze in der Fläche stellen ein Sicherheitsrisiko dar.</p>		
	3 Stck vorhandene abgesackte Flächen aus Betonpflastersteinen aufnehmen, Steine fördern und seitlich lagern	180	540
	3 Stck vorhandenen Unterbauten ergänzen und verdichten	440	1.320
	3 Stck Pflasterflächen wiederherstellen	320	960
			2.820
	zuzüglich	19% MwSt	536
			3.356
			3.360
	Übertrag		94.825

lfd. Nr.	Bezeichnung der Bauunterhaltungsarbeiten unterteilt nach Gebäuden / Bauwerken, Außenanlagen	geschätzte Kosten (auf volle 5 € gerundet)	
		€	
1	2	3	
	Übertrag	94.825	
	<u>Motorbootgarage</u>		
9	Im Innern der Motorbootgarage kommt es häufig zu extremen Tauwasseranfall an den massiven Bauteilen, besonders an der Decke. Hier zeigen sich Betonabplatzungen und freiliegende korrierte Betonstähle. Um die Konstruktion dauerhaft zu schützen ist eine Betonsanierung der inneren Deckenfläche erforderlich. Weiterhin ist der Kondensatanfall zu minimieren. Das geschieht durch die Schaffung von Querlüftung unter der Decke mittels zwei Kernbohrungen in gegenüberliegenden Wänden, um die Feuchtigkeit abzulüften		
	55 m <sup>2</sup> lose Bestandteile an unterseitigen Deckenflächen entfernen	48	2.640
	55 m <sup>2</sup> freiliegende Betonstähle der Deckenfläche entrostet und beschichten	65	3.575
	55 m <sup>2</sup> Betonfehlstellen der Deckenfläche ergänzen	37	2.035
	55 m <sup>2</sup> Deckenflächen grob spachteln und mit Silikatfarbe streichen	26	1.430
	2 Stck Kernbohrungen in Stahlbetonwänden	145	290
	2 Stck Lüftungsgitter mit Rohrhülse	88	176
			10.146
	zuzüglich 19% MwSt		1.928
			12.074
	Summe Baukosten		13.000
			107.825
	<u>Baunebenkosten</u>		
10	<u>Objektplanung</u>		
	nach HOAI 2013 bei einer Baukostensumme von	107.825	
	abzüglich 19 % MwSt, gerundet	17.215	
	netto	90.610	
	bei Honorarzone III (Mindestsatz)	75.000	11.601
		15.610	2.125
		90.610	13.726
	Leistungsbild:		
	1. Grundlagenermittlung	2%	
	2. Vorplanung	6%	
	3. Entwurfsplanung	13%	
	4. Genehmigungsplanung	1%	
	5. Ausführungsplanung	0%	
	6. Vorbereitung der Vergabe	10%	
	7. Mitwirkung bei der Vergabe	4%	
	8. Objektüberwachung	32%	
	9. Objektbetreuung	2%	
		70%	
		70%	von 13.726 9.608
	zuzüglich 20% für Instandsetzungen von 8. Objektüberwachung	13.726	32% 20% 878
			10.487
	zuzüglich Auslagen für Porto, Vervielfältigungskosten, Kommunikationen	5%	von 10.487 524
			11.011
	zuzüglich 19% MwSt		2.092
	Summe Baunebenkosten		13.103
			13.105
	<u>Zusammenstellung</u>		
	Baukosten		107.825
	Baunebenkosten		13.105
	Gesamtkosten		120.930
	streich grage architekten Ratzeburger Str. 2 23909 Bäk Telefon +49(0) 4541 88 04-0 Telefax +49(0) 4541 88 04-14 info@streichgrage.de		



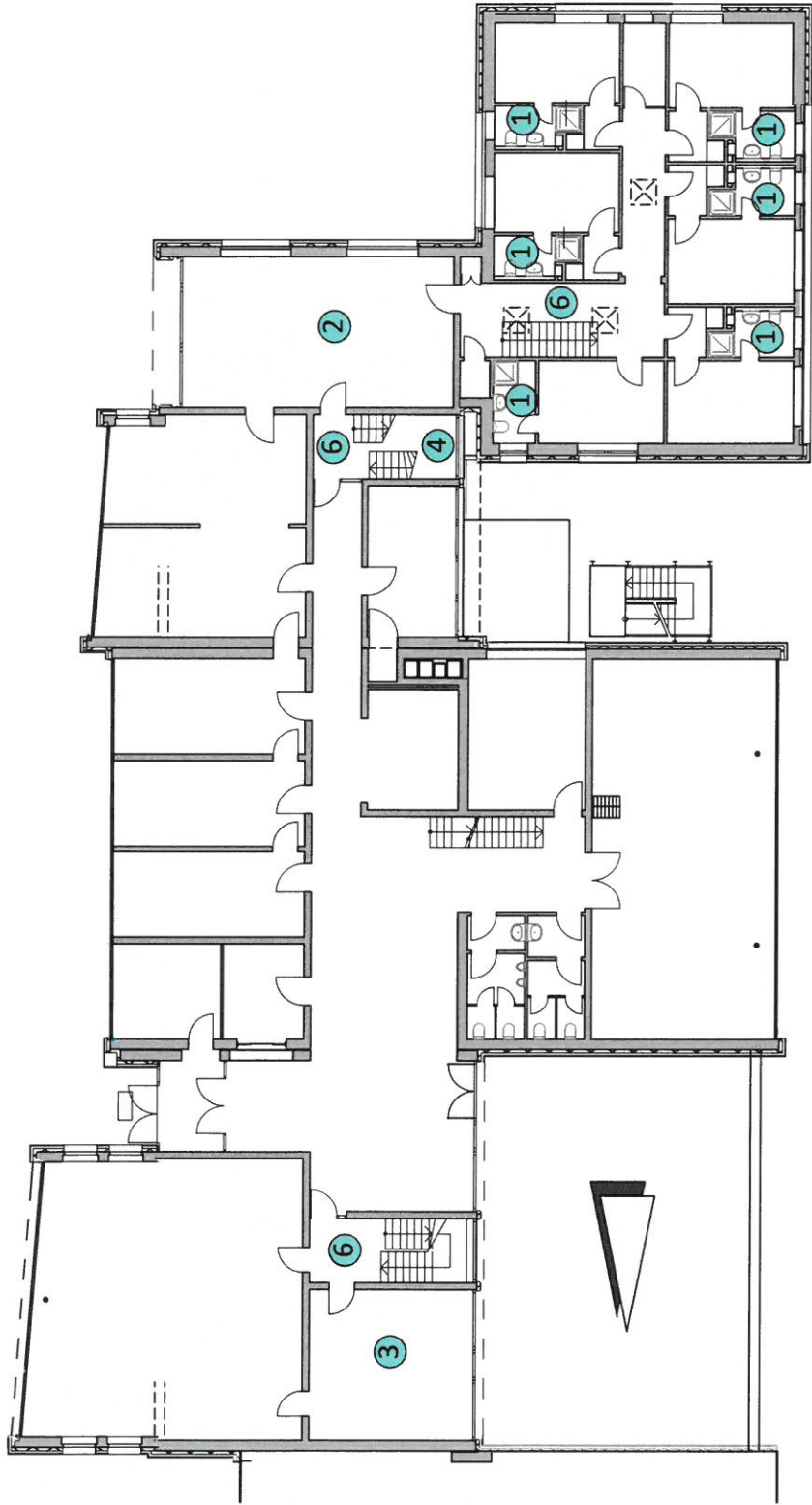
Ratzeburger  
See



## Ruderakademie Ratzeburg Übersichtsplan

BBN 2017

streich grage architekten  
Ratzeburger Straße 2 | 23909 Bäk



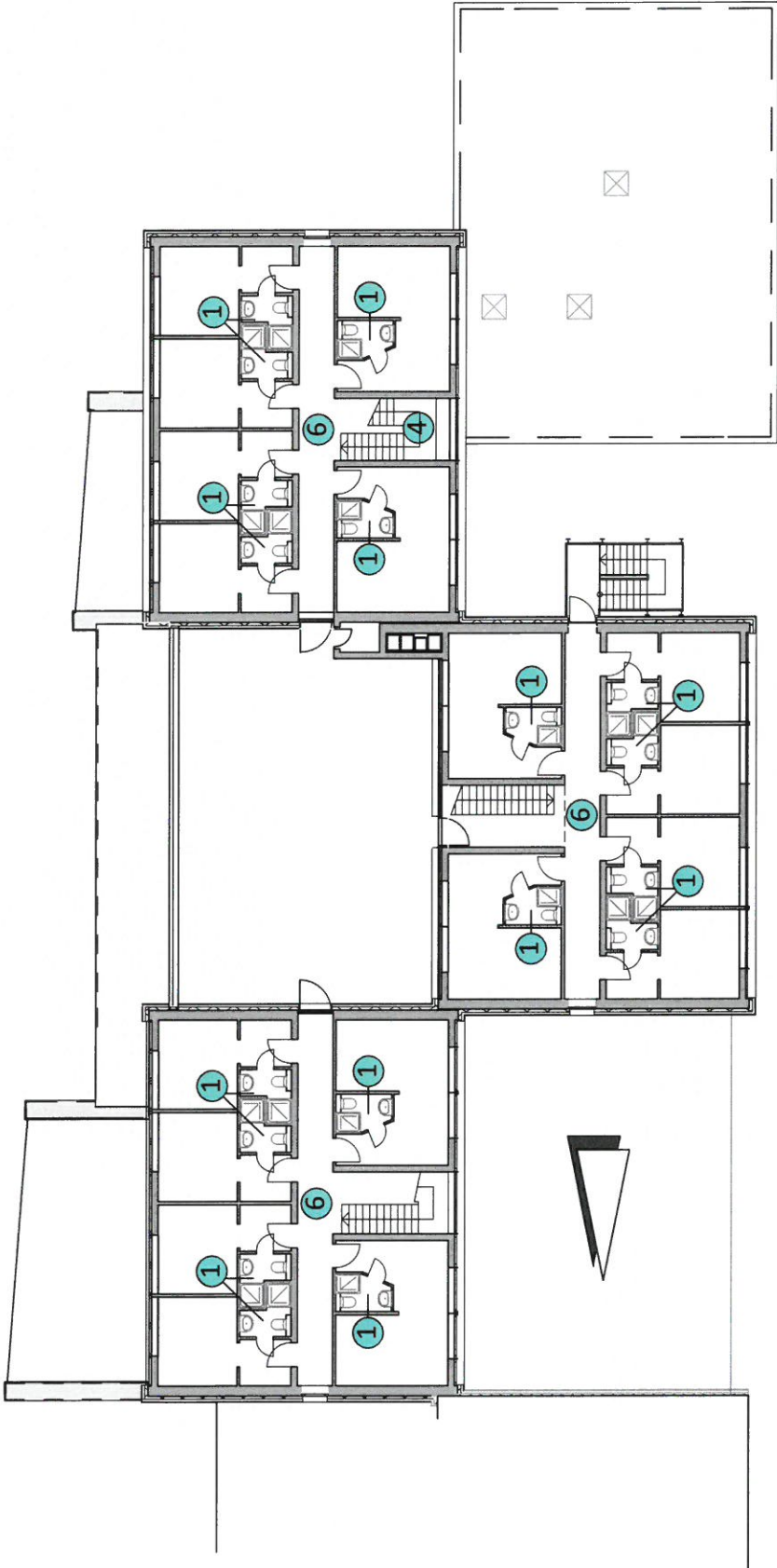
alle Türen: ⑤

# Ruderaakademie Ratzeburg Verwaltungs- und Wohngebäude

Erdgeschoss

BBN 2017

streich grage **architekten**  
Ratzeburger Straße 2 | 23909 Bäk

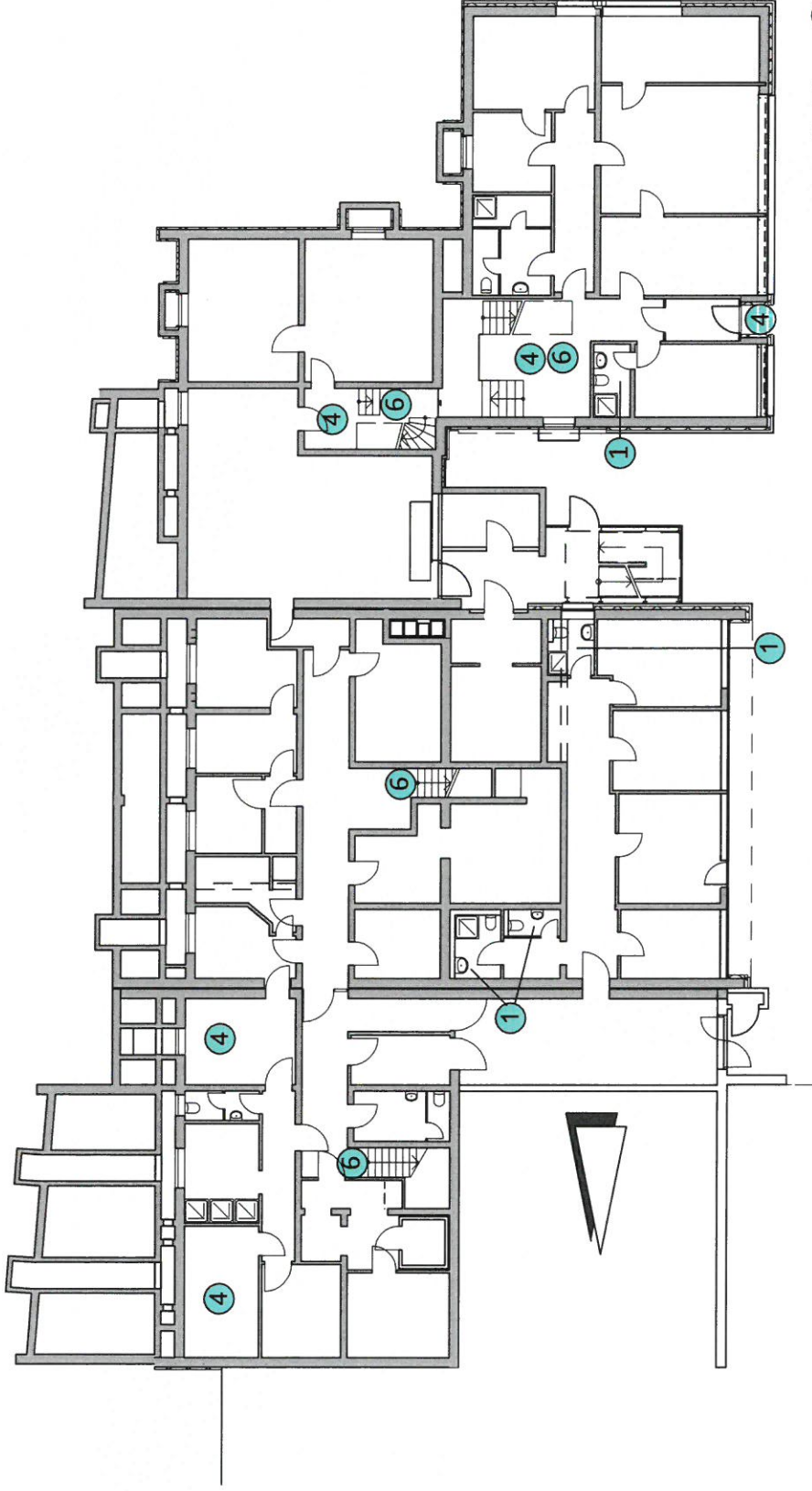


alle Türen: ⑤

# Ruderakademie Ratzeburg Verwaltungs- und Wohngebäude

Obergeschoss | BBN 2017

streich grage **architekten**  
Ratzeburger Straße 2 | 23909 Bäk

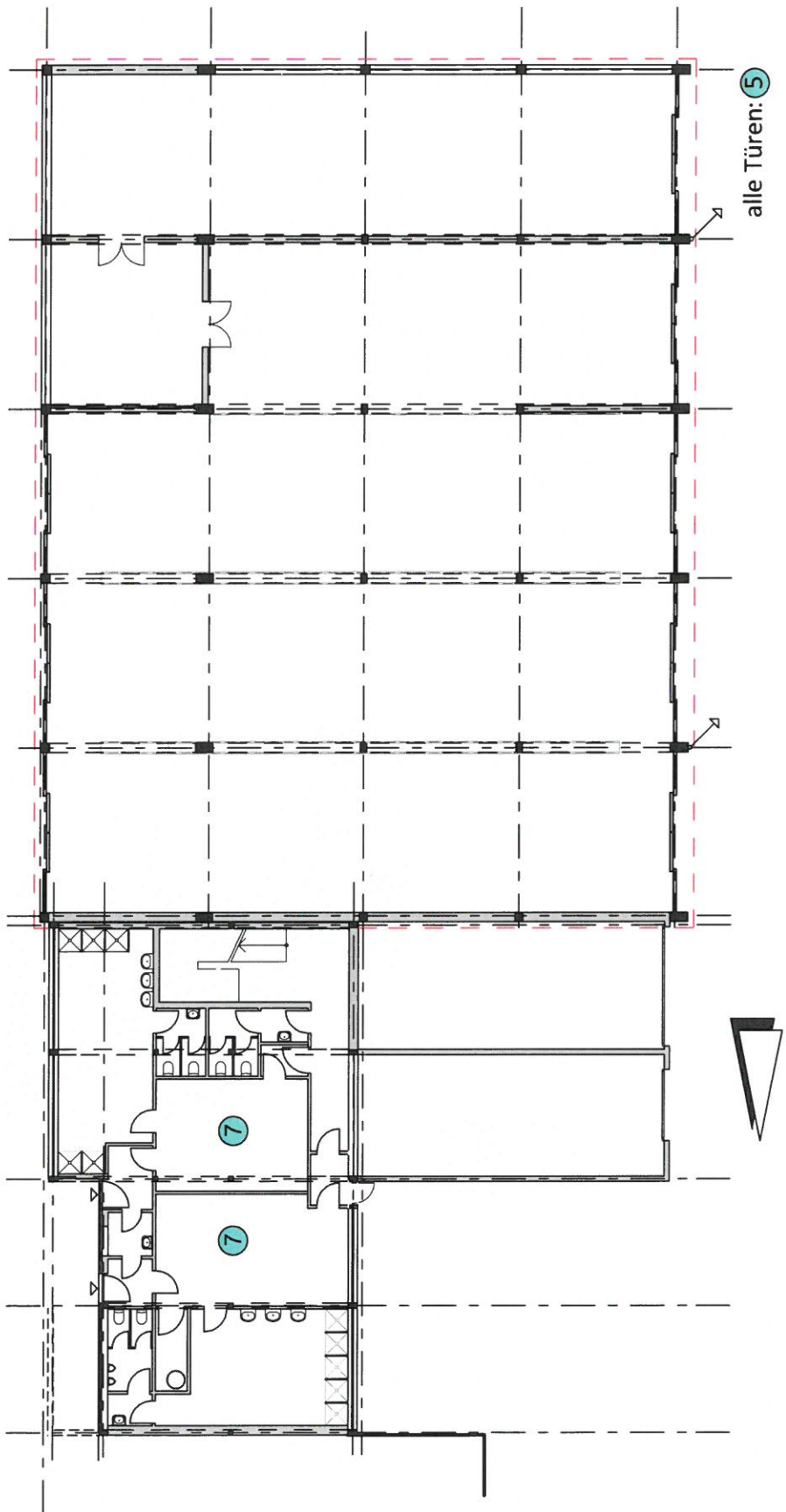


alle Türen: ⑤

# Ruderakademie Ratzeburg Verwaltungs- und Wohngebäude

Kellergeschoss      BBN 2017

streich grage **architekten**  
Ratzeburger Straße 2 | 23909 Bäk

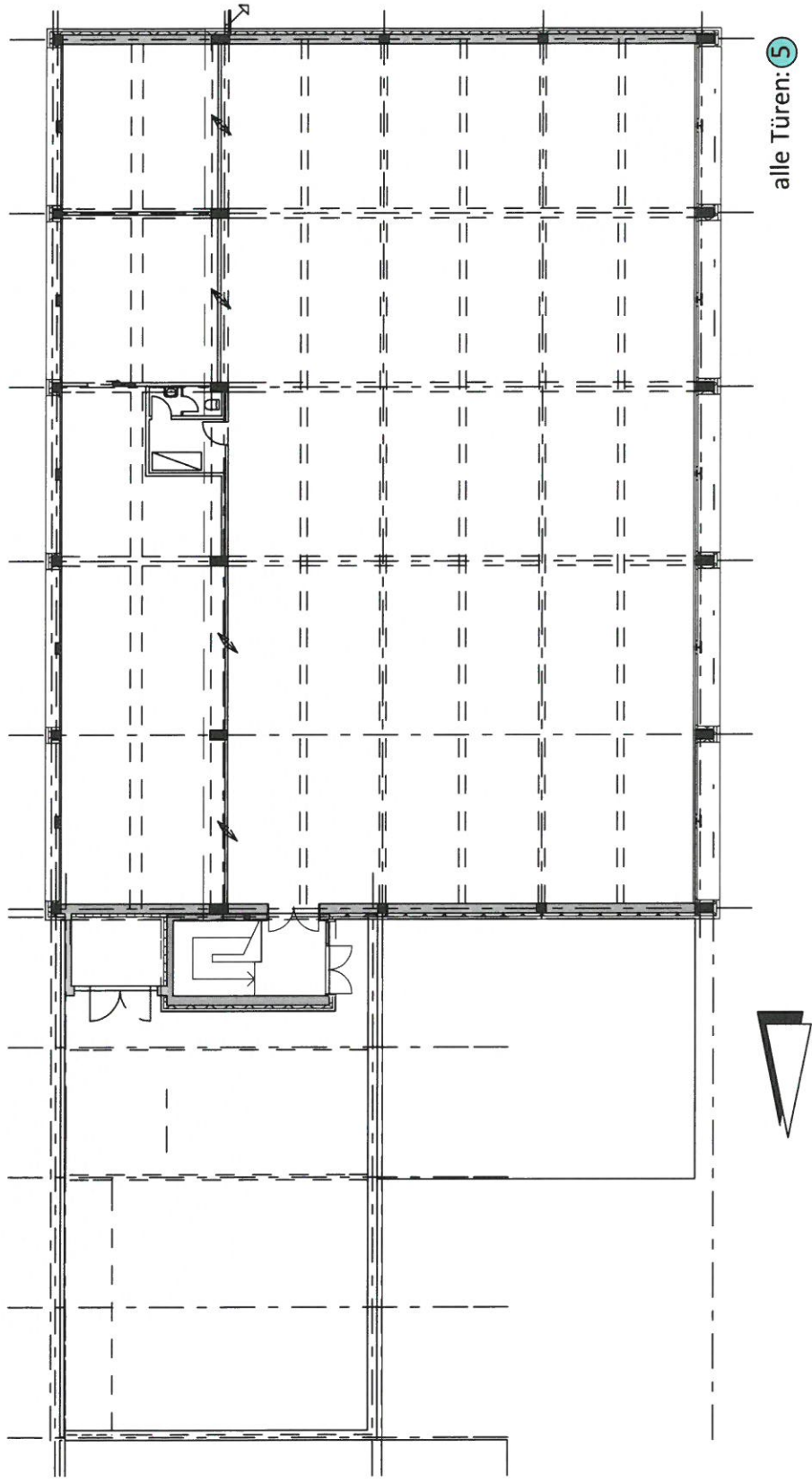


# Ruderaakademie Ratzeburg Turnhalle

Erdgeschoss

BBN 2017

streich grage **architekten**  
Ratzeburger Straße 2 | 23909 Bäk



# Ruderkademie Ratzeburg Turnhalle

Obergeschoss

BBN 2017

streich grage **architekten**  
Ratzeburger Straße 2 | 23909 Bäk